

LA CLASSE DE NEIGE DES CM2



**du 10 au 16 janvier
2016**

à Aillon-Le Jeune (73)

Qui est concerné par le projet ? Qui part ?

Les trois classes de CM2 de l'école, 3 élèves de CM2 bilingue et 2 élèves d'ULIS, c'est-à-dire **89 élèves**.

Onze adultes accompagnateurs :

- Mme Talarmain, enseignante de CM2A
- Mme Rohou, enseignante de CM2B
- Mme Blaze-Gélébart, enseignante de CM2C
- M. Bégoc, directeur de l'école
- Mme Rouxel, aide éducatrice au sein de l'école
- Des parents d'élèves

✓ Mme D'Eu

✓ Mme Déniel

✓ M. Le Bris

✓ Mme Uguen

✓ M. Croguennec

✓ M. Doussal

Transport : les cars Le Roux Evasion

2 chauffeurs conduiront pour les trajets aller / retour
2 chauffeurs resteront avec nous tout le séjour.



Informations générales

Horaires :

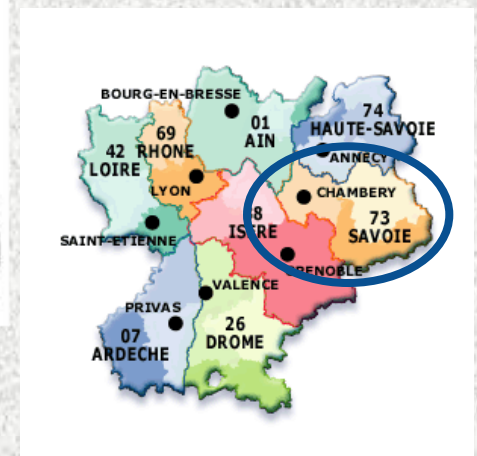
- Rendez-vous **dimanche 10 janvier 2016**, **Place aux Chevaux à 21h**, pour un **Départ à 21h30**
- Retour le **samedi 16 janvier 2016**, Place aux Chevaux vers 13h

Lieux du séjour :

- En région Auvergne-Rhône-Alpes, dans le département de la Savoie
- A Aillon Le Jeune, dans le Massif des Bauges, près de Chambéry
- Hébergement et repas sur place à la Ferme de la Mense



1 100 km de route environ



Trajet St Renan – Aillon Le Jeune

Comme signalé, la compagnie de car est la Compagnie **Le Roux Evasion – Elorn Evasion**



- Les enfants ayant des maux de transport sont à signaler aux enseignantes.
- Comme la majorité du trajet sera de nuit, les enfants dormiront ; pour cela nous souhaitons qu'ils apportent **une petite couverture (plaid) et un coussin**, (pas de sac de couchage)
- Pour la journée, il y aura des vidéos de proposées ; les enfants pourront aussi discuter, faire des jeux de cartes, lire...
- Plusieurs pauses seront évidemment effectuées.
- Les petits-déjeuners sont prévus par l'école et la compagnie de car.
- Un **pique-nique sans reste** est à prévoir pour le lundi midi.

Lieu d'hébergement et de restauration

La Ferme de la Mense à Aillon-Le-Jeune



Le centre d'hébergement est un ancien corps de ferme reclassé en centre de vacances.



L'intérieur du centre



Le réfectoire et l'une des salles d'activités



Les chambres de 4 à 6 lits avec un coin toilette.
Les douches et les toilettes étant sur le palier.

La répartition sera faite par les enseignantes et évidemment garçons et filles seront séparés.



LES ACTIVITÉS

Le ski alpin

Les matinées



Les enfants participeront du mardi au vendredi à 2h de ski, encadrés par des moniteurs de **l'Ecole du Ski Français.**

Des groupes de niveau seront constitués pour permettre une **progression adaptée.**



La visite de la Maison de la Faune et de la Flore

Le mardi après-midi

Découvrir la faune et la flore de la montagne, à travers une exposition, des observations, des maquettes...



La Visite d'un chenil de chien de traîneau

Le mercredi après-midi



Cette visite sera l'occasion pour les enfants de découvrir la vie d'un chenil, une race de chien, leurs caractéristiques, leur nourriture...

Cette visite sera très encadrée.



Le Baptême en traîneau

Jeudi après-midi

Les enfants vont faire leur baptême en traîneau, grâce à une balade en montagne. L'occasion de voir les chiens de traîneau à l'œuvre.



La balade en raquette

Vendredi après-midi

Cette activité va permettre aux enfants de découvrir et d'observer la nature d'une autre manière, « lentement », peut-être de voir des animaux...

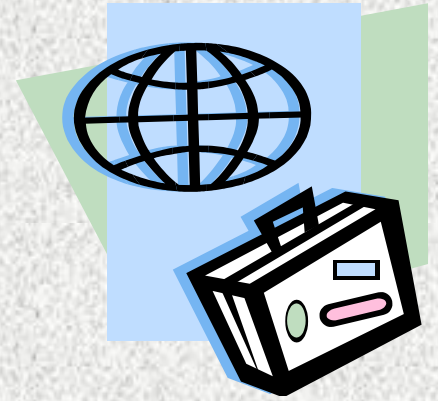
(La tenue est la même que pour le ski.)



Infos matériel

A prévoir :

- un sac ou une valise dans la soute
- un **pique-nique sans reste** dans un sac plastique
- une sacoche (pour jeux, carnet, crayons...)
- une petite couverture (plaid) et un petit coussin pour le car
- un grand sac « plastique » pour le transport du matériel de ski
- des vêtements selon le trousseau proposé, merci de **marquer tous les vêtements** (par exemple au feutre simple sur les étiquettes)
- ne pas oublier des chaussons
- le nécessaire de toilette (linge et trousse), crème solaire et stick à lèvres
- quelques sacs en plastiques ou en tissus pour le linge sale
- des enveloppes timbrées pré-adressées pour ceux qui le souhaitent
- en cas de traitement médical, prévoir le nécessaire **avec l'ordonnance** dans un sac (ou une pochette) nominatif à remettre à l'enseignant de préférence **le vendredi 08/01** dernier jour de classe avant le départ.



Diverses consignes

- ❖ Merci d'éviter tout vêtement ou objet de valeur ; l'enfant sera seul responsable de ses affaires.
- ❖ Les enfants pourront faire des photos durant leur séjour, il paraît important d'éviter les appareils de valeurs et ceux avec lesquels les enfants ne sauront que faire. Ne pas oublier les piles et chargeurs de batterie (complets, avec leurs câbles et adaptateur).
- ❖ De l'argent de poche est autorisé pour s'acheter un souvenir, une somme de 0 à 15 € est autorisée. L'enfant sera seul responsable de sa gestion.
- ❖ Une sacoche légère serait utile pour mettre l'appareil photo et le porte-monnaie, ainsi que crayon et mouchoirs. Une étiquette leur sera fournie pour permettre la reconnaissance du groupe.
- ❖ Les enfants pourront, s'ils le souhaitent, apporter des jeux ou des livres (sous leur responsabilité), mais pas de jeux électroniques ou de consoles.
- ❖ Les sucreries, les téléphones portables, tablettes, lecteurs MP3-4, réveils sont **interdits**.

Nouvelles pendant le séjour

- ❖ Des nouvelles vous seront données tout au long du séjour, grâce au **site internet de l'école** et certainement grâce **aux blogs de classe**.
- ❖ En cas de soucis, nous prendrons contact avec les parents concernés et de votre côté ne téléphonez qu'en cas d'urgence.



Questions diverses