



## Bulletin d'informations – Janvier 2013 :

**Bloavezh mat 2013 d'an holl !**

**Bonne année 2013 à tous !**

**Le Directeur et l'équipe éducative vous présentent ainsi qu'à votre famille tous leurs vœux de santé, de réussites.**

*Nous vous souhaitons une année 2013 remplie de nouvelles rencontres, de petits bonheurs quotidiens.*

*L'école vous convie à la cérémonie des vœux de l'école Notre Dame de Liesse et du collège Saint-Stanislas, le mardi 8 janvier à 18h00 dans les locaux du collège Saint-Stanislas, voie romaine à Saint-Renan.*

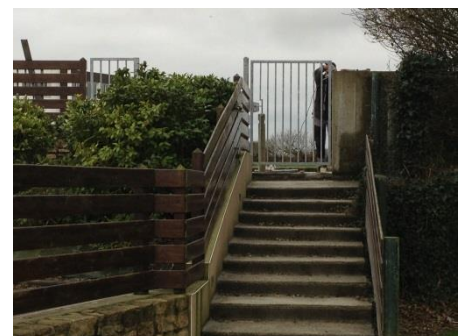


### La sécurité des enfants, des mesures de bon sens :

Merci aux parents traversant le site de l'école primaire pour rejoindre la maternelle ou inversement de **veiller systématiquement à fermer après son passage les portails** (portail vert côté rue – portails zinc côté terrain de sport du collège) même s'ils sont précédemment restés ouverts.

A 11h50 et 16h35, les enfants ne sont pas autorisés à sortir avant qu'un des enseignants ouvre les portails. *Merci de ne pas ouvrir les portails pour « libérer des enfants »*

Pour mémoire, la cour de l'école primaire est surveillée à partir de 8h10. Avant cet horaire, la garderie municipale est à votre disposition. Les portails, côté terrain de sport du collège, ne seront ouverts qu'à partir de cet horaire de 8h10. Le Directeur rappelle que déposer les enfants avant cet horaire, en plus de présenter des risques pour les enfants (absence de surveillance), n'est pas idéal pour les enfants (plus de 30 minutes dans le noir et le froid en hiver).



## **Les dates importantes du mois :**

**Lundi 7 et mardi 8 janvier, classes de CE2 :** poursuite du bilan infirmier (ne pas oublier de prévoir le carnet de santé de l'enfant – à remettre à l'enseignant sous enveloppe pour le respect du secret médical).

**Mardi 8 janvier, 18h, collège Saint-Stanislas :** cérémonie des vœux de l'école et du collège Saint-Stanislas en présence d'élus. Toutes les familles sont invitées. (Possibilité de se garer sur les cours de l'école primaire) – *Attention, cette année, comme une année sur deux, la cérémonie se déroule sur le site du collège.*

**Jeudi 10 janvier, classe de CE2 A (matin), classe de CE2 C (après-midi) :** Animation d'éducation à l'environnement avec l'association An oaled (animation financée par la CCPI) 1<sup>ère</sup> séance sur 3. Les thèmes de cette animation seront les traces de l'homme sur son environnement, la pollution et les éco-gestes. *Prévoir des bottes et une tenue d'adaptée à la météo.*

**Vendredi 11 janvier, classe de CE2 B (après-midi) :** Animation d'éducation à l'environnement avec l'association An oaled (animation financée par la CCPI) 1<sup>ère</sup> séance sur 3. Les thèmes de cette animation seront les traces de l'homme sur son environnement, la pollution et les éco-gestes. *Prévoir des bottes et une tenue d'adaptée à la météo.*

**Lundi 14 janvier, classes de PS/MS/GS bilingue et GS/CP/CE1 bilingue :** Animation d'éducation à l'environnement avec l'association An oaled (animation financée par la CCPI) 2<sup>ème</sup> séance sur 3. Le thème de cette animation est le suivant : les 5 sens et le bois en hiver.

**Lundi 14 janvier, classes de CP A (après-midi) et de CP B (matin) :** Première séance d'animation d'éducation à l'environnement avec l'association ARPE sur l'étude de la faune et la flore de l'estran (animation financée par la CCPI). Première séance de présentation des différents habitats sur l'estran avec utilisation d'une fresque et d'images.

**Lundi 14 janvier, familles des élèves de CM2, 18h, salle multifonctions :** réunion pour les familles de présentation du collège et de l'orientation à l'issue du CM2.

**Lundi 14 et mardi 15 janvier, CLIS :** absence d'Erwan Balcou pour cause de formation. Durant ces 2 jours, les élèves seront intégrés toute la journée dans les classes d'intégration.

**Mardi 15 janvier, classes CP A et CP B :** seconde séance d'animation d'éducation à l'environnement avec l'association ARPE sur l'étude de la faune et la flore de l'estran (animation financée par la CCPI). Sortie de découvertes de l'Estran sur la plage du Trez-hir à Plougonvelin (prévoir pique-nique, bottes, tenue de rechange, vêtements de pluie).

**Mardi 15 janvier, classes de CP/CE1 et CE1 B : 1<sup>ère</sup> séance du projet classe à PAC, danse.** Les 2 classes ont été retenues dans le cadre des projets PAC (projet artistique et culturel) mis en place par l'éducation nationale. Les classes travailleront pendant 10 séances d'une heure avec une artiste danseuse professionnelle, Rozenn Dubreuil. Les enfants présenteront au mois de juin le fruit de leur travail au festival FouDT à Quimper et à leurs parents à l'espace culturel.

**Mardi 15 janvier, classes de GS A, GS B, GS/CP/CE1 bilingue : 1<sup>ère</sup> séance sur 15 séances d'animation.** Ces trois classes ont été retenues pour bénéficier d'une animation d'éducation musicale avec le Dumiste (intervenante titulaire du diplôme universitaire de musicien intervenant), Claire Lestrat avec pour objectifs de découvrir des univers musicaux peu connus des enfants, travailler le rythme, créer, mettre en musique. *Toutes les séances sont financées par la communauté des communes, la CCPI.*

**Jeudi 17 janvier, classe de CE2 A (matin), classe de CE2 C (après-midi) :** Animation d'éducation à l'environnement avec l'association An oaled (animation financée par la CCPI) 2<sup>ème</sup> séance sur 3. Les thèmes de cette animation seront les traces de l'homme sur son environnement, la pollution et les éco-gestes. *Prévoir des bottes et une tenue d'adaptée à la météo.*

**Jeudi 17 janvier, classes de CP au CM2 :** conseil d'enfants. Rencontre des délégués de classe

**Vendredi 18 janvier, après-midi, classe de MS A :** première séance de Poney au centre d'équitation de Guilers (découvrir le site : <http://guilers-equitation.fr>). (Participation de l'APEL : 5 euros/enfant – facturation aux familles de 25 euros/enfant sur la note du troisième trimestre).

**Vendredi 18 janvier, après-midi, classe de CE2 B :** Animation d'éducation à l'environnement avec l'association An oaled (animation financée par la CCPI) 2<sup>ème</sup> séance sur 3. Les thèmes de cette animation seront les traces de l'homme sur son environnement, la pollution et les éco-gestes. *Prévoir des bottes et une tenue d'adaptée à la météo.*

**Mardi 22 janvier :** L'école Notre Dame de Liesse accueillera toute la journée une quarantaine de jeunes professeurs pour un temps de formation institutionnelle qui prendront la responsabilité d'une classe à la rentrée prochaine ou l'année suivante. Ces professeurs viennent découvrir le fonctionnement d'une école, le rôle des différents partenaires au sein d'un établissement scolaire maternelle et élémentaire. Cette journée de formation sera animée par des responsables de la direction diocésaine de l'enseignement catholique du Finistère et des membres de l'équipe éducative de l'école.

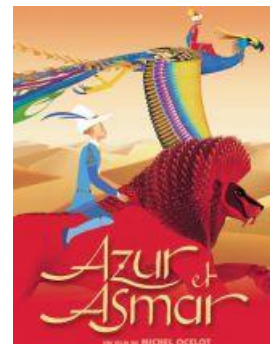
**Mardi 22 janvier, classes de GS A, GS B, GS/CP/CE1 bilingue : 2<sup>ème</sup> séance sur 15 séances d'animation.** Ces trois classes ont été retenues pour bénéficier d'une animation d'éducation musicale avec le Dumiste (intervenante titulaire du diplôme universitaire de musicien intervenant), Claire Lestrat avec pour objectifs de découvrir des univers musicaux peu connus des enfants, travailler le rythme, créer, mettre en musique. *Toutes les séances sont financées par la communauté des communes, la CCPI.*

**Mardi 22 janvier, salle multifonctions, 20h30 :** assemblée générale extraordinaire de l'APEL avec pour objet la révision des statuts de l'APEL suivi d'un conseil d'administration avec pour ordre du jour : bilan du marché de Noël, préparation du repas et de la kermesse, questions diverses.

**Jeudi 24 janvier, classe de PS B :** bilan infirmier pour les enfants nés en 2009 par les services de la PMI – protection maternelle et infantile - (ne pas oublier de prévoir le carnet de santé de l'enfant – à remettre à l'enseignant sous enveloppe pour le respect du secret médical).

**Jeudi 24 janvier, classe de CE2 A (matin) et classe de CE2 C (après-midi) :** Animation d'éducation à l'environnement avec l'association An oaled (animation financée par la CCPI) 3<sup>ème</sup> séance sur 3. Les thèmes de cette animation seront les traces de l'homme sur son environnement, la pollution et les éco-gestes.

**Vendredi 25 janvier, après-midi, classes de CP et CE1 :** seconde séance de cinéma (sur 4 séances durant l'année) au cinéma Le Bretagne à Saint-Renan. Le film projeté sera *Azur et Asmar*(2009). La participation financière des familles sera de 2 euros (facturation sur la note du second trimestre – participation APEL par enfant 0,50 euros). Informations complémentaires sur le film : <http://www.azuretasmar-lefilm.com/>



**Vendredi 25 janvier, classe de CE2 B (après-midi) :** Animation d'éducation à l'environnement avec l'association An oaled (animation financée par la CCPI) 3<sup>ème</sup> séance sur 3. Les thèmes de cette animation seront les traces de l'homme sur son environnement, la pollution et les éco-gestes.

**Vendredi 25 janvier, après-midi, classe de MS B :** première séance de Poney au centre d'équitation de Guilers (découvrir le site : <http://guilers-equitation.fr>). *Le coût des trois séances est de 30 euros (Participation de l'APEL : 5 euros/enfant – facturation aux familles de 25 euros/enfant sur la note du troisième trimestre).*

**Vendredi 25 janvier, classes de CPA, CP B et CE1 A :** Ces trois classes ont été retenues pour bénéficier d'une animation d'éducation musicale avec le Dumiste (intervenante titulaire du diplôme universitaire de musicien intervenant), Claire Lestrat avec pour objectifs de découvrir des univers musicaux peu connus des enfants, travailler le rythme, créer, mettre en musique. *Toutes les séances sont financées par la communauté des communes, la CCPI.*

**Lundi 28 janvier, classe de PS C :** bilan infirmier pour les enfants nés en 2009 par les services de la PMI – protection maternelle et infantile - (ne pas oublier de prévoir le carnet de santé de l'enfant – à remettre à l'enseignant sous enveloppe pour le respect du secret médical).

**Lundi 28 janvier, classes de CE2, CM1 et CM2 :** Le groupe Little Lou Tour, originaire du Rhône, avec le soutien de l'association Hot Club Jazz' Iroise" donne un concert pédagogique sur le jazz aux élèves à l'espace culturel. "De Gorée à Chicago" c'est la formule pédagogique comme alternative au concert "classique". Un voyage dans les lieux et l'histoire du



blues, de l'Afrique, La Nouvelle Orléans jusqu'à Chicago en images projetées alternant avec les morceaux représentatifs de chaque style. Les musiciens deviennent donc narrateurs. Informations complémentaires à l'adresse : <http://www.jeanclaverie.fr/Lou2%20tournee.html>. *Coût du concert par enfant : 4,5 euros – participation des familles : 3 euros/enfant (facturation sur la note du second trimestre)*

**Mardi 29 janvier, classes de GS A, GS B, GS/CP/CE1 bilingue : 1<sup>ère</sup> séance sur 15 séances d'animation.** Ces trois classes ont été retenues pour bénéficier d'une animation d'éducation musicale avec le Dumiste (intervenante titulaire du diplôme universitaire de musicien intervenant), Claire Lestrat avec pour objectifs de découvrir des univers musicaux peu connus des enfants, travailler le rythme, créer, mettre en musique. *Toutes les séances sont financées par la communauté des communes, la CCPI.*

**Mardi 29 janvier, classes de CP/CE1 et CE1 B : 2<sup>ème</sup> séance du projet classe à PAC, danse.** Les 2 classes ont été retenues dans le cadre des projets PAC (projet artistique et culturel) mis en place par l'éducation nationale. Les classes travailleront pendant 10 séances d'une heure avec une artiste danseuse professionnelle, Rozenn Dubreuil. Les enfants présenteront au mois de juin le fruit de leur travail au festival FouDT à Quimper et à leurs parents à l'espace culturel.

### **Mardi 29 janvier, 18h-20h, conseil d'établissement :**

*Le Conseil d'établissement, prévu par le statut de l'Enseignement catholique, est un lieu de réflexion et d'échanges entre les différents partenaires de l'établissement.*

*Ce conseil aide le chef d'établissement à définir les grandes orientations de l'école, les enseignants à déterminer les concrétisations pédagogiques possibles et l'APEL, l'OGEC à soutenir les différentes initiatives prises et à les répercuter auprès des familles. Il est indispensable, pour la vie d'une école, qu'à des moments bien déterminés, dans un même lieu et au sein d'une instance commune, les partenaires puissent discuter de questions, entendre ensemble les projets et les préoccupations des uns et des autres.*

Ordre du jour : préparation de la rentrée, réflexion sur la modification du rythme scolaire, travail sur les projets d'année communs enseignants-APEL (bilan marché de Noël, préparation kermesse), réflexion sur le nouveau projet d'établissement.

**Jeudi 1 février, classe de PSA:** bilan infirmier pour les enfants nés en 2009 par les services de la PMI – protection maternelle et infantile - (ne pas oublier de prévoir le carnet de santé de l'enfant – à remettre à l'enseignant sous enveloppe pour le respect du secret médical).

**Vendredi 1 février, classes de CPA, CP B et CE1 A :** Ces trois classes ont été retenues pour bénéficier d'une animation d'éducation musicale avec le Dumiste (intervenante titulaire du diplôme universitaire de musicien intervenant), Claire Lestrat avec pour objectifs de découvrir des univers musicaux peu connus des enfants, travailler le rythme, créer, mettre en musique. *Toutes les séances sont financées par la communauté des communes, la CCPI.*

**Dates des séances de piscine pour les élèves des classes de CE1 B et CP B :** les jeudis 10, 17, 24 et 31 janvier.

**L'actualité du site internet :** Les nouveaux articles sont disponibles à l'adresse : <http://liesse.fr>

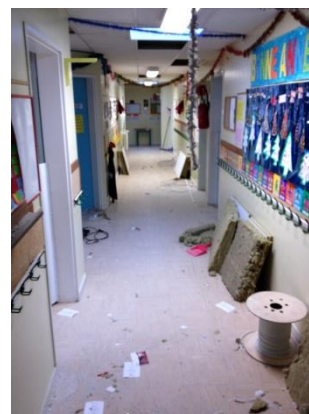
### **Des travaux pendant les vacances de Noël :**

Durant toutes les vacances, des bénévoles, l'ouvrier d'entretien et une entreprise ont réalisé différents travaux :

- Mise en place d'un réseau informatique filiaire sur l'ensemble du site de l'école maternelle .

En primaire :

- Démontage d'un mur de carreaux de verre entre l'escalier principal et le hall d'entrée de l'école primaire. Réalisation d'un mur pare-feu de plus d'une heure.
- Construction de coffrets en Placoplatre pour protéger des tuyauteries dans les locaux de stockage comme dans la salle de reprographie (mesure de protection pour éviter la propagation du feu).
- Démontage et construction d'un mur pare-feu dans le local de bricolage/stockage du 2<sup>ème</sup> étage (salle de bricolage des mamies) et installation de portes coupe-feu.
- Installation d'un double portail sur la cour du haut de l'école primaire pour sécuriser la cour.



## **Informations APEL :**

La collecte de journaux continue. Un peu plus de 2 tonnes ont été collectées depuis la rentrée. Des conteneurs sont à votre disposition dans le hall de l'école maternelle et dans le préau couvert de l'école primaire (demander à la clé au secrétariat). L'argent, ainsi récolté, financera les sorties pédagogiques des enfants. **Prochaine collecte : le mardi 29 janvier**



## **Informations OGEC : forfait communal.**

Le Conseil Municipal de la ville Saint-Renan était appelé, début décembre, à fixer le montant de la participation de la commune au contrat d'association avec l'Etat de l'école Notre-Dame de Liesse, école ayant une mission de service public.

La participation de la collectivité locale, appelée forfait communal, finance toutes les dépenses de fonctionnement de l'école : courant, chauffage, eau, salaire du personnel hors enseignant, les contrôles réglementaires de sécurité, le ménage, les fournitures et livres scolaires...

Le bâtiment et les investissements sont financés uniquement par les facturations aux familles (obligation de la loi).

Le conseil municipal, pour l'année 2013, a décidé une augmentation du forfait communal de 11 euros/enfant de Saint-Renan (l'an dernier l'augmentation était de 20 euros/enfant). Le forfait communal passe donc de 650 euros à 666 euros/enfant pour l'année 2013.

Mi-décembre, le directeur de l'école, la présidente de l'OGEC (Hélène Keromnès) et un représentant de la direction diocésaine de l'enseignement catholique du Finistère (Gilbert Hascoët, secrétaire général de l'union départementale de l'enseignement catholique) ont rencontré le Maire de Saint-Renan et une grande partie des adjoints pour faire le point sur la relation partenariale de confiance qui existe depuis de nombreuses années entre l'école et la mairie, commencer à réfléchir aux évolutions possibles.

La direction de l'école tient à remercier les élus de Saint-Renan pour le travail partenarial fait dans le profond respect qu'ils ont de la liberté scolaire, les services mis à la disposition des élèves. Merci à Nicole Castelain, adjointe aux affaires scolaires et Madame Claudie Arzur, adjointe aux affaires scolaires (en charge de la garderie) pour leur écoute, leur disponibilité.